

Sept décennies mouvementées en images



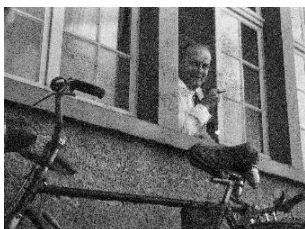
EH_opening_balance_1953.jpg

Acte de naissance : la société L. Hauser K.G. est fondée en 1953 avec un capital de 2000 DM. C'est Luise, épouse de Ludwig Hauser, qui lui donne son nom.



EH_shed_factory_1955.jpg

La où tout a commencé : l'entreprise située à Lörrach (1955) et baptisée « les usines-cabanes » par les employés est à l'époque répartie dans différents bâtiments et ateliers.



EH_company_founder_1955.jpg

Un homme d'action : Georg H. Endress, fondateur de l'entreprise (1955).



EH_hauser_and_endress_1960.jpg

Toujours prêt à plaisanter : Georg H. Endress (à droite) avec Ludwig Hauser, son associé principal (1960).



EH_production_1966.jpg

1966 : à l'époque déjà, les ateliers sont d'une grande propreté, et les processus, clairement définis.



EH_new_markets_1970s.jpg

Nouveaux marchés : en 1970, Endress+Hauser ouvre des filiales aux États-Unis et au Japon.



EH_flowmeters_1978.jpg

Nouvelle dimension : les débitmètres électromagnétiques à grand diamètre nominal (1978).



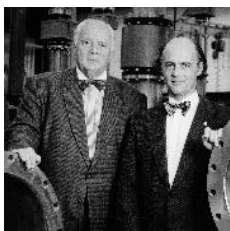
EH_trade_fair_netherlands_1970s.jpg

Une présence forte : les salons font connaître la marque. Ici, un stand aux Pays-Bas dans les années 1970.



EH_computer_1982.jpg

Bouleversement : l'informatique fait très tôt son entrée chez Endress+Hauser, dans le domaine commercial (ici une photo de 1982), mais aussi dans les domaines de la production ainsi que de la recherche et du développement.



EH_georg_and_klaus_endress_1989.jpg

Changement de génération : Klaus Endress succède à son père, Georg H. Endress, et prend les rênes du groupe en 1995.



EH_endress_family_2002.jpg

Photo de famille : Georg H. et Alice Endress en 2002 avec leurs enfants Klaus Endress, Karin Endress, Hans-Peter Endress, Yvonne Endress, Urs Endress, Christa Endress, George A. Endress et Jasmin Schellenberg-Endress (de g. à d.).



EH_endress_and_altendorf_2022.jpg

Changements au sein de la direction : Matthias Altendorf devient CEO du groupe Endress+Hauser en 2014, et Klaus Endress, président du Conseil d'Administration.



EH_netilion_2018.jpg

L'industrie 4.0 devient réalité : en 2018, Endress+Hauser lance son écosystème IIoT Netilion basé sur le Cloud.



EH_endress_family_2019.jpg

Trois générations d'Endress : la famille des actionnaires en 2019.



EH_sustainability_2020.jpg

Responsabilité : les installations solaires sur les toits des bâtiments, comme ici sur le site de Nesselwang (2020), sont l'un des éléments de la stratégie de durabilité d'Endress+Hauser.



EH_womens_network_2020.jpg

Grâce à une initiative, Endress+Hauser entend augmenter la part des femmes cadres à 30 % d'ici à 2030 ; la part totale du personnel féminin doit passer à 40 %.



EH_training_initiative_2022.jpg

Offensive formation : en 2022, Endress+Hauser annonce que, désormais, 5 % des postes seront réservés à des stagiaires, des apprentis et des étudiants, soit deux fois plus qu'auparavant.



EH_devices_2022.jpg

Une croissance constante : Endress+Hauser livre plus de trois millions de capteurs et de systèmes en 2022, un nouveau record !